

**PROJEKT BUDOWLANY
REMONTU KONSERWATORSKIEGO ELEWACJI I WYMIANY DACHU
KAMIENICY RYNEK 5 ORAZ KAMIENICY PIASTOWSKA 3
I WYMIANY DACHU KAMIENICY RYNEK 4 W NAMYSŁOWIE**

Oświadczenie

**My niżej podpisani oświadczamy, że niniejszy projekt został sporządzony
zgodnie z obowiązującymi przepisami oraz zasadami wiedzy technicznej**



*(art. 20 ust. 4 Ustawy z dnia 7 lipca 1994 roku – Prawo budowlane (tekst jednolity Dz. U. Z 2000 r. Nr 106,
poz. 1126 z późniejszymi zmianami)*

**STAROSTWO POWIATOWE
w Namysłowie, Plac Wolności 12 A
46-100 NAMYSŁÓW**

Załącznik nr 1
do decyzji nr 48.11.7351-433/09/15/10
z dnia 06.01.2010



Dr inż. architekt **PAWEŁ SZKODA**
Uprawniony projektant, kierownik budowy
i robót w specjalności architektonicznej
Upr. nr 451/86/UW
Uprawnienia w specjalności architektonicznej
przy zabytkach nieruchomych
Upr. nr PSOZ-Wr/WKZ/642/97
50-369 Wrocław, ul. M.C. Skłodowskiej 65/6
tel./fax (071) 328-13-59

Nazwa Obiektu: Kamienice Rynek 4, Rynek 5 i Piastowska 3, 46-100 Namysłów	
Inwestor: Wspólnota Mieszkaniowa, Rynek 4, 5, 46-100 Namysłów	
Numer działki: Gmina Namysłów, AM 7, Obręb Namysłów, nr działki 931/3	
Jednostka Projektowa: dr inż. arch. Andrzej Legendziewicz 53-145 Wrocław, ul. Sokola 27/4	
Zespół projektowy:	
Architektura:	
dr inż. arch. Paweł Szkoła nr upr 451/86/UW	
dr inż. arch. Andrzej Legendziewicz	

Wrocław – Namysłów, listopad 2009 r.

3. Opis rozwiązań projektowych

3.1. Zakres prac

Projekt nie wprowadza zmiany w ukształtowaniu elewacji Rynek 5 a jedynie zakłada jej odtworzenie barokowego wystroju. Ponadto zaprojektowano udrożnienie otworów parteru w elewacji Piastowska 3. Ponadto zaprojektowano wymianę pokrycia wszystkich trzech dachów z przywróceniem ich historycznej faktury.

3.2. Rynek 4

3.2.1. Roboty na dachu

Zaprojektowano wymianę pokrycia dachu z przywróceniem jego historycznej faktury. Nowe pokrycie należy wykonać z dachówki karpiówki w kolorze angoba układanej w tzw. łuskę. W trakcie prac należy przeprowadzić lustrację stanu zachowania więźby dachowej przez doświadczonego konstruktora mykologa a w przypadku uszkodzeń lub zniszczeń elementy porażone należy bezwzględnie wymienić zgodnie ze sztuką budowlaną. Konieczna jest także wymiana obróbek blacharskich w koszach, które należy udrożnić i ukształtować z odpowiednimi spadkami. Kominy należy przemurować do poziomu stropu nad kondygnacją strychową.

3.3 Rynek 5

3.3.1 Roboty wstępne

Z elewacji kamienicy należy zbić tynk w całości z odwzorowaniem profili architektonicznych gzymsów. Następnie należy umyć odsłonięte mury myjką z wodą pod ciśnieniem.

3.3.2 Izolacja przeciwwilgociowa

Ponadto ze względu na zawilgocenie partii cokołowej należy przed pracami tynkarskimi wykonać przeciwwilgociową izolację poziomą (przeponę) metodą iniekcyjną z zastosowaniem materiałów i technologii jednej z renomowanych firm np. STO, Schomburg lub Deiterman. Wykonanie takiej przepony należy przeprowadzić zgodnie z kartami technicznymi oraz wytycznymi producentów. Proponuje się wykonanie nawierć jednostronnie od strony wnętrza parteru na styku posadzki z murem (- 8 cm poniżej poziomu posadzki).

3.3.3 Roboty murarskie

Prace murarskie przy należy rozpocząć od wymurowania i odtworzenia gzymsu u podstawy szczytu który należy wymurować z cegły pełnej.

Po umyciu i zagruntowaniu elewacji należy wykonać tynki o zagładzanej powierzchni z fakturą delikatnego baranka (kruszywo mieszanej frakcji od 0,5 do 2 cm) oraz odtworzyć gładką barokową dekorację elewacji (wg rys szczegółowych) obejmującą opaski okienne, pilastry, boniowanie parteru oraz taśmy i gzymsy. Z uwagi na zniszczenie oryginalnego detalu barokowego zaproponowano przywrócenie go w prostej formie opartej o studia porównawcze. Ponadto zaprojektowano prostą barokową dekorację szczytu na która składają się koliste niewielkie okulusy oraz gładkie taśmy. Zaproponowano wprowadzenie boniowanych pilastrów w narożach elewacji

oraz boniowanego parteru. Całość prac przy odtwarzaniu i przywracaniu wystroju architektonicznego (profilu ciągnionych - gzymsów, opasek, pilastrów itp.) **należy prowadzić pod nadzorem autorskim.**

Konieczne jest przemurowanie kocięgo biegu szczytu. Nowy należy wykonać z nowej cegły o formacie zgodnym z zastanym murowanej na szczelnej zaprawie mineralnej. Powierzchnię kocięgo biegu należy zahydrofobizować przez co najmniej trzykrotne smarowanie.

Wszystkie tynki nad strefą cokołu należy wykonać jako **wapienne na bazie zapraw trasowych**. Cokół (tylko w partii tynkowej) do wysokości około 1,0 metra powinien zostać wykonany z tynków renowacyjnych „Caparol” lub „STO-ISPO” zgodnie z instrukcją WTA i kartami technicznymi producentów. Należy je wykonać jako paro przepuszczalne. Tynki renowacyjne składają się z trzech warstw:

- podkładowej – tzw. szprycy cementowego na istniejącym murze (pokryte max 30% powierzchni muru w formie „piegów”);
- magazynowej - grubości około 3 cm i **mieszanej bezwzględnie w mieszadle wolnoobrotowym**;
- nawierzchniowej – hydrofobowej przepuszczającej parę wodną.

W partii cokołu w strefie przyziemia należy wykonać pas z płyt granitowych chropawych mocowanych na kołki.

Istniejące schody zewnętrzne do budynku należy zachować a ich powierzchnię oczyścić wodą pod ciśnieniem. **Zabytkowy charakter obiektu wymaga bezwzględnego usunięcia z elewacji wszystkich przewodów antenowych, kabli telefonicznych i energetycznych oraz haków.**

3.3.4. Roboty dekarские i malarskie

Nad wejściem zaproponowano umieszczenie lampy z numerem pocztowym o formach stylizowanych (**dobranej pod nadzorem autorskim**).

Po ukończeniu prac tynkarskich należy wykonać nowe obróbki blacharskie na gzymsach i parapetach okiennych z blachy miedzianej. Ze względu na uszkodzenia nieszczelność rynien i rur spustowych należy wykonać nowe z analogicznego materiału. Malowanie elewacji zostanie wykonane farbami „Keim” według projektu kolorystyki (wg rys 3):

- elewacja (ugrowy – 9108 wg tabeli Keim);
- detal (kolor naturalnego wapna – 9117 wg tabeli Keim).

Ponadto wokół detali (gzymsów, opasek, pilastrów boniowania itp) zaprojektowano malowanie pasa szerokości 3 cm (lamówki) w kolorze czerwonym (wg tabeli Keim).

3.3.5. Roboty na dachu

Zaprojektowano wymianę pokrycia dachu z przywróceniem jego historycznej faktury. Nowe pokrycie należy wykonać z dachówki karpiówki w kolorze naturalnym czerwonym układanej w tzw. łuskę. W trakcie prac należy dokonać lustracji stanu zachowania więźby dachowej przez doświadczonego konstruktora mykologa a w przypadku uszkodzeń lub zniszczeń elementy porażone należy bezwzględnie wymienić zgodnie ze sztuką budowlaną. Konieczna jest także

wymiana obróbek blacharskich w koszach, które należy udrożnić i ukształtować z odpowiednimi spadkami. Kominy należy przemurować do poziomu stropu nad kondygnacją strychową.

3.4 Piastowska 3

3.4.1 Roboty wstępne

Z elewacji kamienicy należy zbić tynk w całości z odwzorowaniem profilu architektonicznego gzymsu wieńczącego. Następnie należy umyć odśnieżone mury myjką z wodą pod ciśnieniem. Ponadto należy udrożnić zablokowane otwory okienne w partii parteru. Przed ich otwarciem należy przeprowadzić lustrację nadproży przez doświadczonego konstruktora.

3.4.2 Izolacja przeciwwilgociowa

Ponadto ze względu na zawilgocenie partii cokołowej należy przed pracami tynkarskimi wykonać przeciwwilgociową izolację poziomą (przeponę) metodą iniekcijną z zastosowaniem materiałów i technologii jednej z renomowanych firm np. STO, Schomburg lub Deiterman. Wykonanie takiej przepony należy przeprowadzić zgodnie z kartami technicznymi oraz wytycznymi producentów. Proponuje się wykonanie nawierć jednostronnie od strony wnętrza parteru na styku posadzki z murem (- 8 cm poniżej poziomu posadzki).

3.4.3 Roboty murarskie

Prace murarskie przy należy rozpocząć od wymurowania i odtworzenia gzymsu u podstawy szczytu który należy wykonać z cegły pełnej

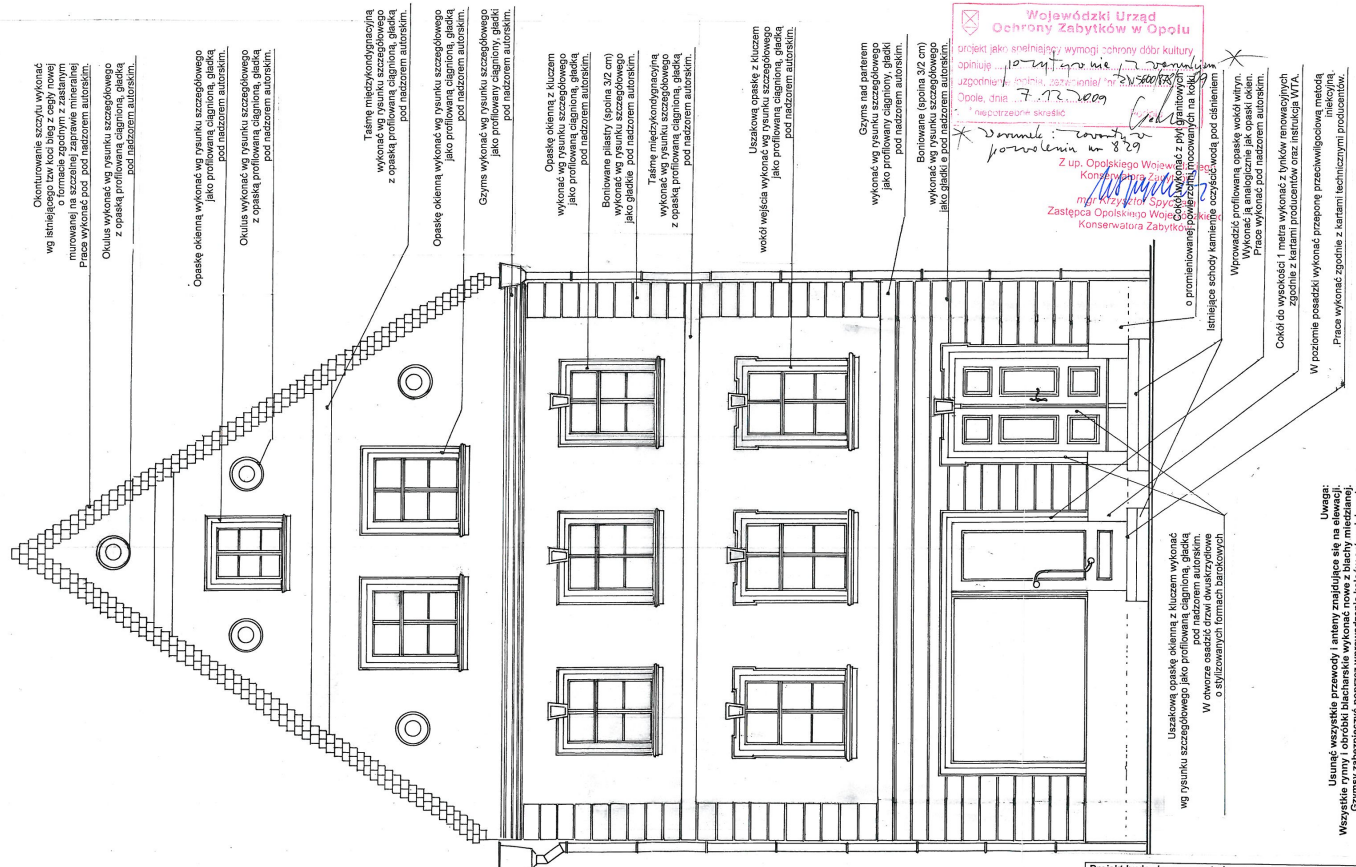
Po umyciu i zagruntowaniu elewacji należy wykonać tynki gładkie. Ponadto zaprojektowano nową stolarkę okienną wykonana z aluminium o podziałach zgodnych z zastanymi. Całość prac przy odtwarzaniu i przywracaniu wystroju architektonicznego **należy prowadzić pod nadzorem autorskim.**

Wszystkie tynki nad strefą cokołu należy wykonać jako **wapienne na bazie zapraw trasowych.** Cokół (tylko w partii tynkowej) do wysokości około 1,0 metra powinien zostać wykonany z tynków renowacyjnych „Caparol” lub „STO-ISPO” zgodnie z instrukcją WTA i kartami technicznymi producentów. W partii cokołu w strefie przyziemia należy wykonać pas z płyt granitowych chropawych mocowanych na kołki.

Istniejącą rampę przylegającą do elewacji budynku należy zachować a jej powierzchnię oczyścić wodą pod ciśnieniem. **Zabytkowy charakter obiektu wymaga bezwzględnego usunięcia z elewacji wszystkich przewodów antenowych, kabli telefonicznych i energetycznych oraz haków.**

3.4.4. Roboty dekarские i malarskie

Po ukończeniu prac tynkarskich należy wykonać nowe obróbki blacharskie na gzymsach i parapetach okiennych z blachy miedzianej. Ze względu na uszkodzenia nieszczelność rynien i rur spustowych należy wykonać nowe z analogicznego materiału. Malowanie elewacji zostanie wykonane farbami „Keim” według projektu kolorystyki (wg rys 4):



Wojewódzki Urząd
Ochrony Zabytków w Opolu

projekt jako: *nieinwazyjny* wymogi ochrony dóbr kultury
opiniuje: *10.05.2019 r. mgr inż. Paweł Szkoła*
uzgodnił: *mgr inż. Andrzej Legendziewicz*
Opole, dnia *7.12.2009*
* nieopracowane skrajnie

Wzrostle i wznoszący
porozumienia nr 829
Z up. Opolskiego Wojew. Konsultanta Zabytków
mgr inż. Andrzej Legendziewicz
Zastępca Opolskiego Wojew. Konsultanta Zabytków

Ocentrowanie szczytu wykonąć wg śniegowego ławki bieg z osy nowej murowanej na szkieletowej zaprawie mineralnej. Prace wykonać pod nadzorem autorskim.

Opaskę okienną wykonać wg rysunku szczegółowego jako profilowaną ciałononą, gładką pod nadzorem autorskim.

Tęże niekondensacyjne wykonać wg rysunku szczegółowego z opaską profilowaną ciałononą, gładką pod nadzorem autorskim.

Opaskę okienną wykonać wg rysunku szczegółowego jako profilowaną ciałononą, gładką pod nadzorem autorskim.

Opaskę okienną z kluczem wykonać wg rysunku szczegółowego jako profilowaną ciałononą, gładką pod nadzorem autorskim.

Boisowane płaskie (pasła 3/2) wykonać wg rysunku szczegółowego jako gładkie pod nadzorem autorskim.

Tęże niekondensacyjne wykonać wg rysunku szczegółowego z opaską profilowaną ciałononą, gładką pod nadzorem autorskim.

Uszakową opaskę z kluczem wzdłuż wejścia wykonać jako profilowaną ciałononą, gładką pod nadzorem autorskim.

Cyfra nad oknem wykonać wg rysunku szczegółowego jako profilowaną ciałononą, gładką pod nadzorem autorskim.

Boniowane (opólna 3/2 cm) wykonać wg rysunku szczegółowego jako gładkie pod nadzorem autorskim.

Uszakową opaskę okienną z kluczem wykonać wg rysunku szczegółowego jako profilowaną ciałononą, gładką pod nadzorem autorskim.

W otworze osadzić drzwi dwuskrzydłowe o stylizowanych formach barokowych.

Wprowadzić profilowaną opaskę wokół wstępu. Wszelkie prace wykonać pod nadzorem autorskim.

Cołdł do wysokości I metra wykonać z linków renawersyjnych zgodnie z kartami procedur oraz instrukcją WTA. Prace wykonać zgodnie z kartami technicznymi procedur.

Usunąć wszystkie przewody i anteny znajdujące się na elewacji. Wszelkie prace i osadki blacharskie wykonać nowe z blachy miedzianej. Czyszczyć anteny i poprzeczek wyprawdzanie kołców anizolowych.

Projekt budowlany remontu konserwatorskiego elewacji i wymiany pokrycia dachów kamieniem Rynek 5 i Piastowska 3 oraz wymiany pokrycia dachu kamienicy Rynek 4 w Namysłowie			
ELEWACJA RYNEK 5		skala 1:50	
Projektanci:			
dr inż. arch. Paweł Szkoła nr upr 451/86/LW		data: 11.2009	
dr inż. arch. Andrzej Legendziewicz		rys.	2

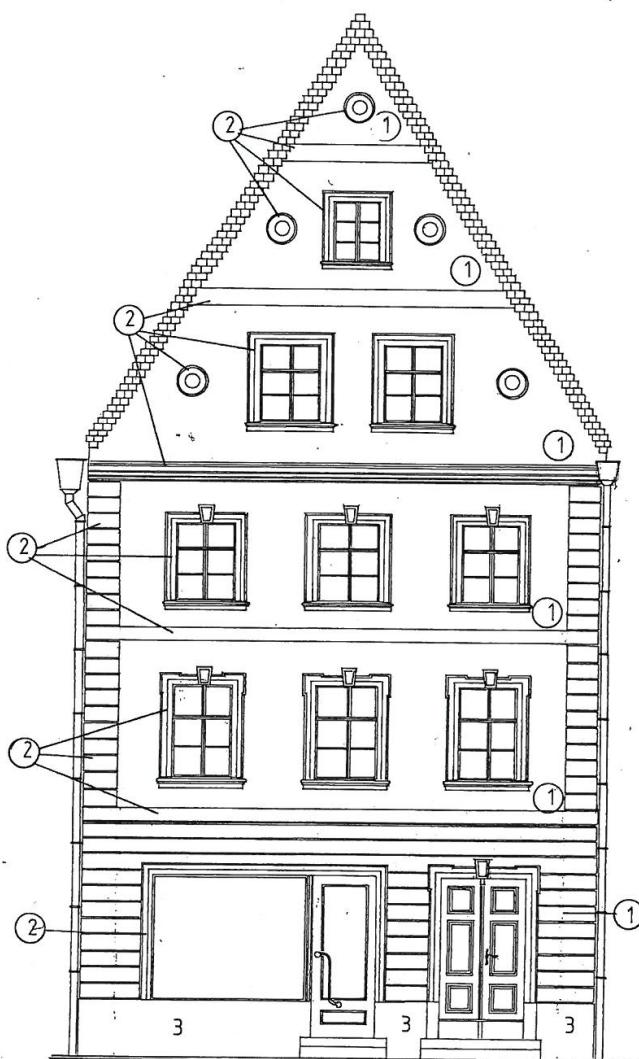



Tabela kolorystyki Rynek 5:

Lp.	Elementy architektoniczne elewacji	numer wg tabeli Keim
1.	elewacja	9108
2	detal architektoniczny (gzymsy, boniowanie piętra, opaski, pilastry)	9117
3.	cokół	plyty granitowe

Projekt budowlany remontu konserwatorskiego elewacji i wymiany pokrycia dachów kamienic Rynek 5 i Piastowska 3 oraz wymiany pokrycia dachu kamienicy Rynek 4 w Namysłowie		
ELEWACJA RYNEK 5 - kolorystyka		skala 1:100
Projektanci:		
dr inż. arch. Paweł Szkoda nr upr 451/86/UW		data: 11.2009
dr inż. arch. Andrzej Legendziewicz		rys.
		4